



RAPPORT ANNUEL 2019-2020

MISSION

Le Club de soccer de Longueuil (CSL) est un organisme à but non lucratif qui offre une gamme complète de programmes d'apprentissage et de pratique du soccer. Il dispense un service de qualité, dans un environnement professionnel, dynamique et stimulant.

VISION

Le CSL souhaite que tous ses membres puissent se développer à leur plein potentiel. Il souhaite donc leur offrir la possibilité d'accéder au plus haut niveau convenant à chacun. Le CSL souhaite devenir la référence canadienne en ce qui a trait au développement des jeunes joueurs.

VALEURS

Éthique : valeur synonyme de morale, qui se manifeste par des comportements de respect de soi et d'autrui et de l'organisation en ayant conscience d'une action sociétale responsable.

Accessibilité : fait référence au fait de permettre l'accès, la pratique, la compréhension à une activité, un lieu, un équipement, par la mise en place de mesures touchant l'ensemble de ses dimensions : spatiale, temporelle, économique et culturelle.

Équité : est la valeur qui conduit à corriger des inégalités.

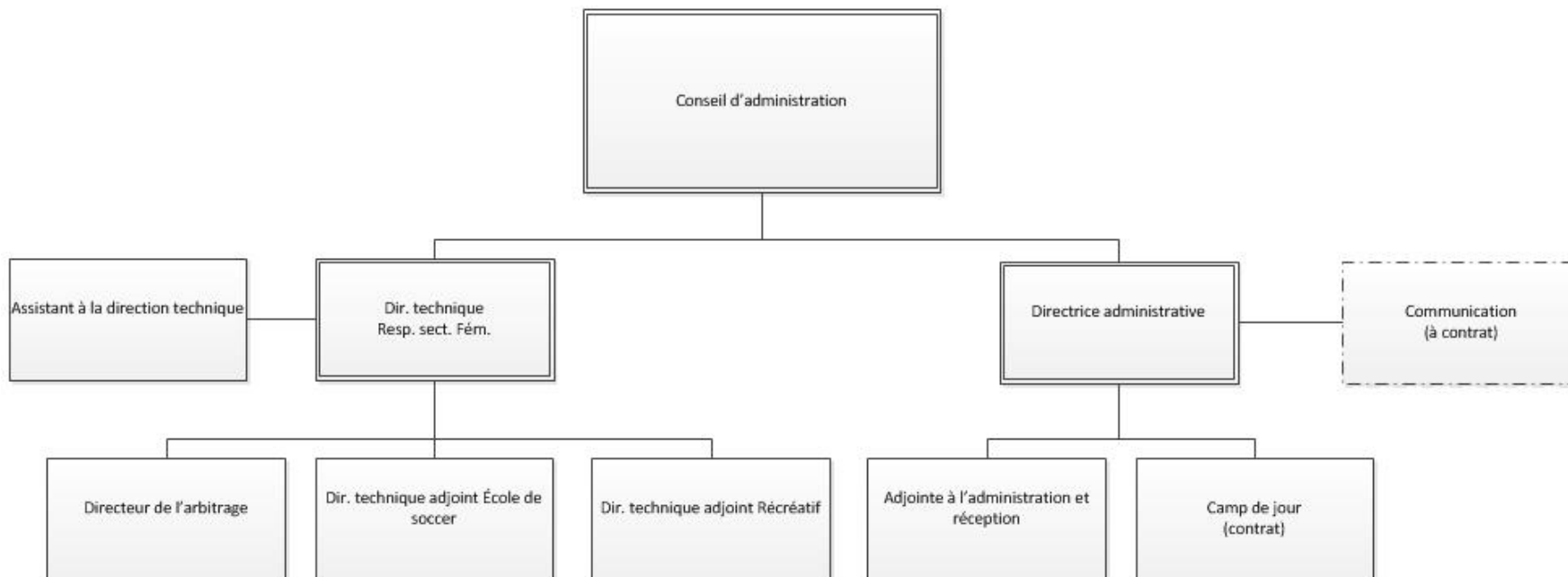
Respect : la valeur du respect se manifeste par une attitude d'acceptation, de consentement et de considération pour l'autre qui va au-delà de la tolérance.



Organigramme

CLUB DE SOCCER DE
LONGUEUIL

ORGANIGRAMME



PROGRAMME DE RECONNAISSANCE DES CLUBS DE SOCCER CANADA

Demande de reconnaissance nationale (niveau le plus élevé)

- Annonce officielle de l'obtention de la reconnaissance nationale le 14 décembre.
- Dossier entamé en 2019
- Plusieurs critères évalués: accessibilité et inclusion, administration et finances, arbitrage, entraîneurs et personnel d'équipe, gouvernance, infrastructure, sécurité et technique.
- Dépôt des plans stratégique et opérationnel, du plan technique et du budget.
- 3 visites planifiées et surprises de nos plateaux d'activités.



GESTION DE LA COVID-19

- Élaboration d'un plan de reprise des activités respectant les mesures sanitaires préconisées par la Santé publique, en lien avec Soccer Québec, tant pour les activités soccer que pour les camps de jour et l'arbitrage.
- Maintien en poste de l'ensemble de nos éducateur.rice.s pendant la période d'inactivité.
- Activités offertes à tous nos membres sur une base hebdomadaire pendant la période d'inactivité (CSL en famille, Zoom d'équipes, défis, etc.)
- Aucune éclosion durant les activités





COMMANDITAIRES ET PARTENAIRES



IMPACT DE LA PANDÉMIE SUR LES ADHÉSIONS

SAISON HIVERNALE					
ANNÉE	COMPÉTITIF	ID	RÉCRÉATIF JUVÉVILE	RÉCRÉATIF SENIOR	TOTAL
2018-2019	753	214	224	220	1411
2019-2020	847	229	207	294	1577
CROISSANCE	12,48%	7,01%	-7,59%	33,64%	11,76%
SAISON ESTIVALE					
ANNÉE	COMPÉTITIF	ID	RÉCRÉATIF JUVÉVILE	RÉCRÉATIF SENIOR	TOTAL
2019	925	785	531	296	2537
2020	877	342	310	299	1828
CROISSANCE	-5,19%	-56,43%	-41,62%	1,01%	-27,95%

Pour référence

- Hiver 2018-2019: croissance de 26 %
- Été 2019: croissance de 4 %

IMPACT DE LA PANDÉMIE SUR LES ADHÉSIONS

Secteur féminin

SAISON HIVERNALE- secteur féminin					
ANNÉE	COMPÉTITIF	ID	RÉCRÉATIF JUVÉVILE	RÉCRÉATIF SENIOR	TOTAL
2018-2019	163	26	33	75	297
2019-2020	231	21	53	94	399
CROISSANCE	41,72%	-19,23%	60,61%	25,33%	34,34%
SAISON ESTIVALE- secteur féminin					
ANNÉE	COMPÉTITIF	ID	RÉCRÉATIF JUVÉVILE	RÉCRÉATIF SENIOR	TOTAL
2019	293	202	92	79	666
2020	192	82	84	98	456
CROISSANCE	-34,47%	-59,41%	-8,70%	24,05%	-31,53%

Pour référence

- Hiver 2018-2019: croissance de 38 %
- Été 2019: croissance de 15 %

IMPACT DE LA PANDÉMIE SUR LE TAUX DE RÉTENTION

TAUX DE RÉTENTION	
ÉTÉ 2019	2537
ÉTÉ 2020 JOUEURS NON-RENOUVELÉS	1339
TAUX DE RÉTENTION	47,22%
taux rétention secteur féminin	
ÉTÉ 2019	666
ÉTÉ 2020 JOUEUSES NON-RENOUVELÉES	372
taux rétention secteur féminin	44,14%

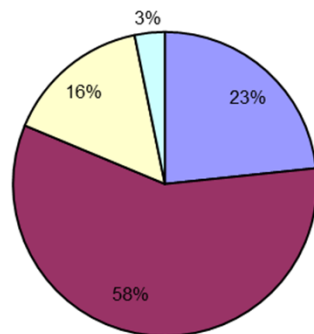
Pour référence

- 2019: taux de rétention global de 63 %
- 2019: taux de rétention féminin de 67 %

SENTIMENT D'APPARTENANCE

Résultat du sondage CSL à votre écoute
Automne 2019

Jusqu'à quel point les répondants sont satisfait.es d'appartenir à la grande famille du CSL



- très fier.e
- fier.e
- peu fier.e
- pas du tout fier.e



FONDS D'AIDE

- Finance les inscriptions et équipements
- 11 264 \$ consentis à des membres de milieux défavorisés (vs 19 673 \$ en 2018-2019)
- Baisse essentiellement due à la baisse d'adhésion au secteur récréatif

Sources de financement du Fonds d'aide:

- Fondation Canadian Tire
- Amical de la solidarité Gabriel-Flamand
- Revente de souliers usagés



BÉNÉVOLAT

- Merci à tous les gérant.e.s et parents bénévoles qui ont notamment agit comme « Horacio » et entraîneur.se.s pendant la saison
- Martin Latour, bénévole de l'année pour le CSL au Gala Méritas de l'ARSRS
- Francis Généreux, bénévole de l'année du CSL au Gala Excellence virtuel 2020



COMMUNICATIONS

Instagram

- 1700 abonnés (+ 700)
- Plus de 80 publications (excluant Gala)

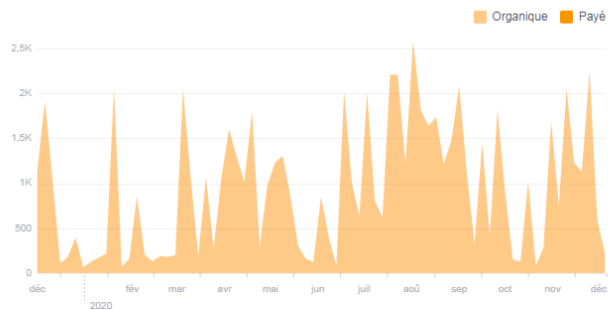
Facebook

- 3 552 abonnés (+ 536)
- Plus de 300 publications

Portée de publications

Le nombre de personnes qui ont vu de vos publications au moins une fois. Cet indicateur est une estimation.

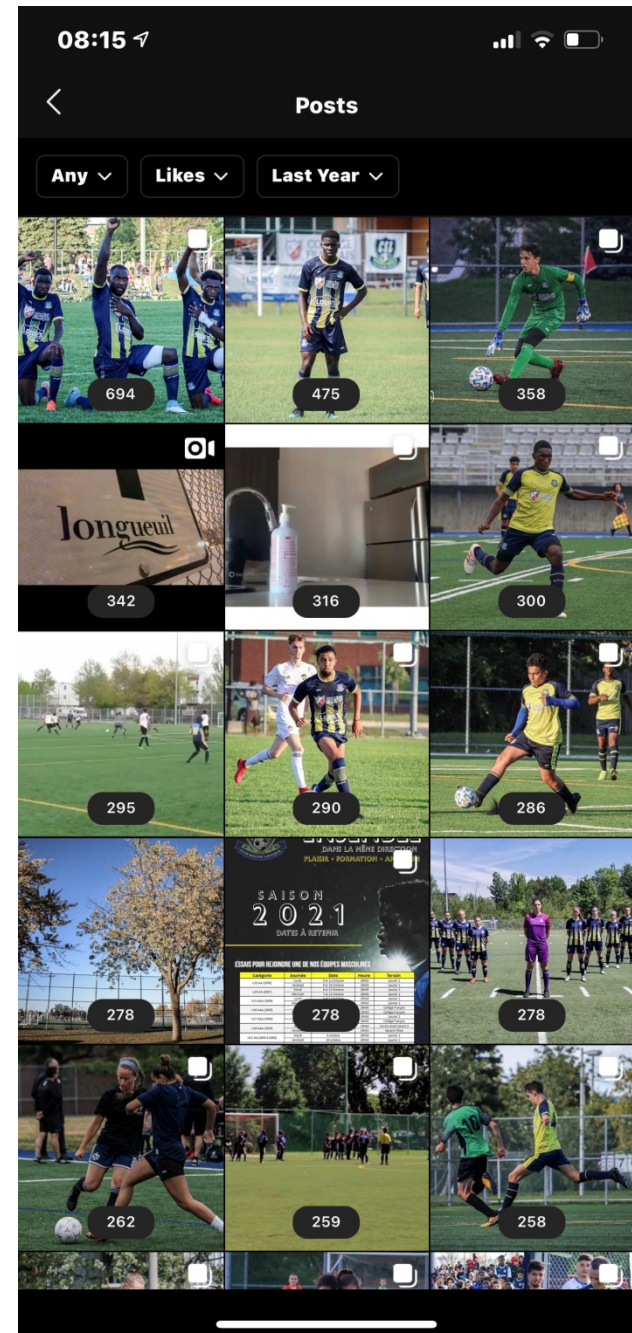
[Créer une publication](#)



BENCHMARK
Comparez votre performance moyenne au fil du temps.

Organique

Payé



IMPLANTATION DU CENTRE DE DÉVELOPPEMENT DU CLUB (CDC)

- Dans le cadre du Programme de reconnaissance des clubs
- Pour les catégories U12 et moins (en transition avec les programmes récréatifs et compétitifs).
- Encadré par des éducateur.rice.s certifié.e.s
- Élimination du concept d'équipe ; plus de distinction compétitif / récréatif.
- Possibilité de s'entraîner 1, 2 ou 3 fois par semaine pour les jeunes, selon leur souhait.
- Plus de flexibilité afin d'équilibrer les sous-groupes et donner une chance égale à tous les jeunes d'évoluer au sein d'un groupe de leur calibre.
- Plateaux de travail mieux adaptés au calibre du groupe.
- Plus de forme jouée.

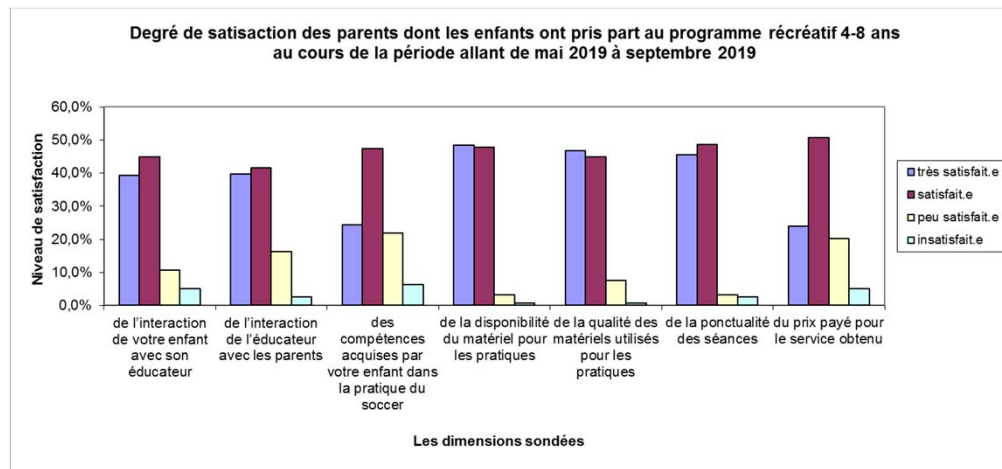


INITIATION ET DÉVELOPPEMENT (4-8 ANS)

La portion Initiation porte sur les fondamentaux (littératie physique et développement moteur, développement des mouvements de base non spécifiques, axés sur les structures de coordination et cognitives (courir, sauter, frapper un objet en mouvement).

La portion Développement porte sur un développement générique du mouvement ayant pour but d'élargir les compétences du mouvement de base (équilibre, courir avec le ballon, lancer et attraper, technique spécifique au sport). Le joueur va commencer à connaître les règles du soccer, prendre conscience de son environnement (coéquipiers, adversaires, limites du terrain).

Cet enseignement fait au travers de jeux et exercices de coordination. C'est aussi la possibilité de socialiser, respecter des règles, être à l'écoute pour faire grandir les enfants d'un point de vue éducatif et social.



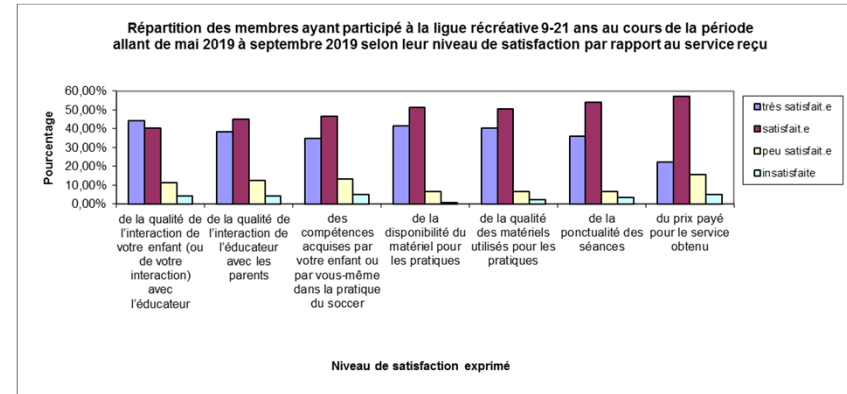
LIGUE RÉCRÉATIVE JUVÉNILE

Automne-hiver:

- Format futsal en gymnase.
- Nouvelle formule: alternance une semaine sur deux du travail par atelier (pour le développement au niveau technique et de la prise de décision) et de mini-matches

Été:

- Entraînements additionnels hebdomadaires pour les 9-12 ans qui le souhaitent, dans le cadre du CDC.
- Ligue interclubs active pour les joueurs U9 à U14 (Longueuil, St-Hubert, St-Lambert, Greenfield Park et Brossard)
- Ligue intervilles pour les joueurs U15 à U21 (organisée par la région)
- Deux formations sur le terrain pour les entraîneurs bénévoles (prise en charge d'un groupe et animation de séances d'entraînement).



LIGUE RÉCRÉATIVE SÉNIOR

Automne-hiver:

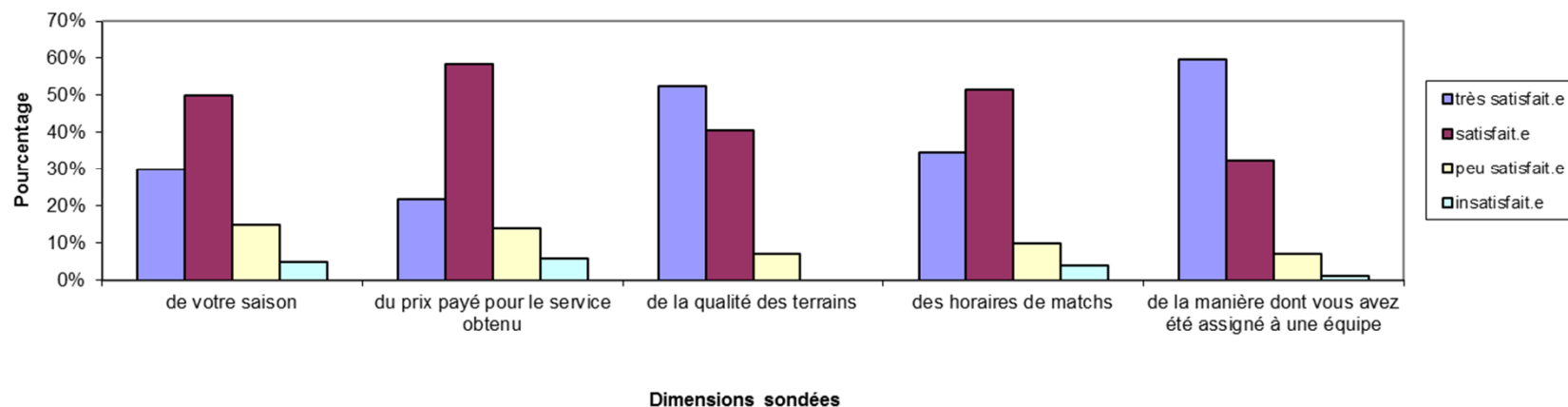
- 16 équipes pour la ligue sénior mixte (+ 4)
- 7 équipe pour la ligue senior féminine (+ 1)

Été:

- 12 équipes pour la ligue sénior mixte (+ 0)
- 7 équipe pour la ligue senior féminine (+ 1)

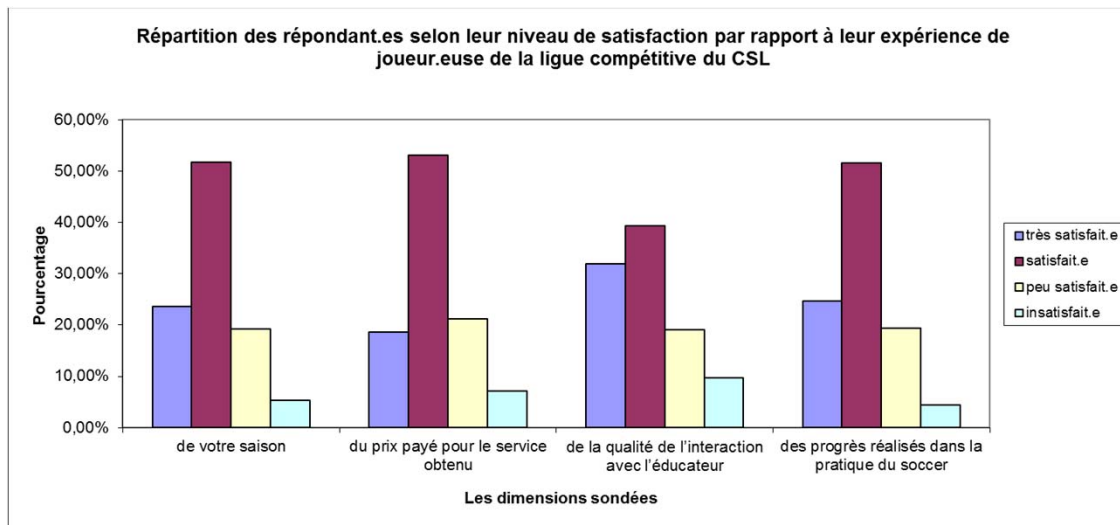


Répartition des répondants selon leur degré de satisfaction par rapport à leur expérience de joueur ou joueuse inscrit.e à la ligue sénior du CSL au cours de la période allant de mai 2019 à septembre 2019



LIGUES COMPÉTITIVES

- Valorisation de la relation joueur.se.s / éducateur.rice.s pendant le confinement.
- Retour sur le terrain le 22 juin (confinement depuis le 13 mars).
- 45 équipes compétitives (+ 2) dont 10 féminines, sans compter les équipes de la LSM (sénior A, féminin et masculin).
- Été axé sur le plaisir après la période de confinement plutôt que sur la compétition et les résultats.
- Renforcement de l'identité de jeu du club, basé sur la possession, le contrôle du jeu lorsque l'équipe a le ballon et un changement de comportement en phase de transition défensive lorsque celle-ci le perd.



FORMATION DES ÉDUCATEUR.RICE.S

- Formation groupée en Programmation neuro-linguistique visant à mieux outiller les éducateur.trice.s en termes de communication et d'accompagnement mental des équipes et des joueur.euse.s (plusieurs séances)
- Kevin Soulon et Marilou Paquin sont en formation pour l'obtention de la licence enfant.
- Hicham Hamdi et Serge Gnago ont validé leur ESP.
- Plusieurs éducateur.ice.s sont en lice pour l'obtention de leur licence C
- Plusieurs jeunes éducateur.ices, ancien.ne.s joueur.ses, ont rejoint le staff.



QUELQUES FAITS

- 48 joueur.se.s au Centre de développement régional (CDR)
- 10 joueur.se.s au Centre national de haute-performance (CNHP)
- Saison parfaite de U14 M AA, qui montent en U15 M AAA
- Mastias Hammache et Dylan Pierre-Alexis rejoignent 5 autres joueurs issus du Club à l'Académie de l'Impact
- Nathan-Dylan Saliba et Zorhan Bassong, deux anciens du CSL, signent pro avec L'Impact de Montréal
- Ann-Stéphanie Fortin et Ariane Lavoie signent dans des université américaines.

Gala virtuel

- 54 capsules vidéo diffusées pendant un mois sur les réseaux sociaux
- Réalisées par Audrey Magny et Mellissa Frédérique
- Avec la collaboration de nos éducateur.rice.s



ACADÉMIE DES GARDIEN.NE.S DE BUT

- Un total de 7 séances.
- 14 participants
- Deux groupes d'âges: les 13-17 ans et les 10-12
- Taux de participation de 71% en moyenne sur la saison



PLSQ MASCULINE

- Emphase sur le développement des jeunes du club, entourés par quelques joueurs d'expérience
- Modèle de jeu en lien avec la philosophie du club
- Un public toujours nombreux et fidèle malgré les restrictions sanitaires

Équipe 1^e:

- Début du championnat le 1^e août ; arrêt des activités le 28 septembre après 7 matchs joués sur 10 prévus.
- 5^e au classement sur 6 équipes en lice.
- Un satisfaisant match nul contre les U23-M de l'Impact

Équipe réserve:

- 1^e au classement sur 4 équipes en lice.
- 4 matchs disputés.



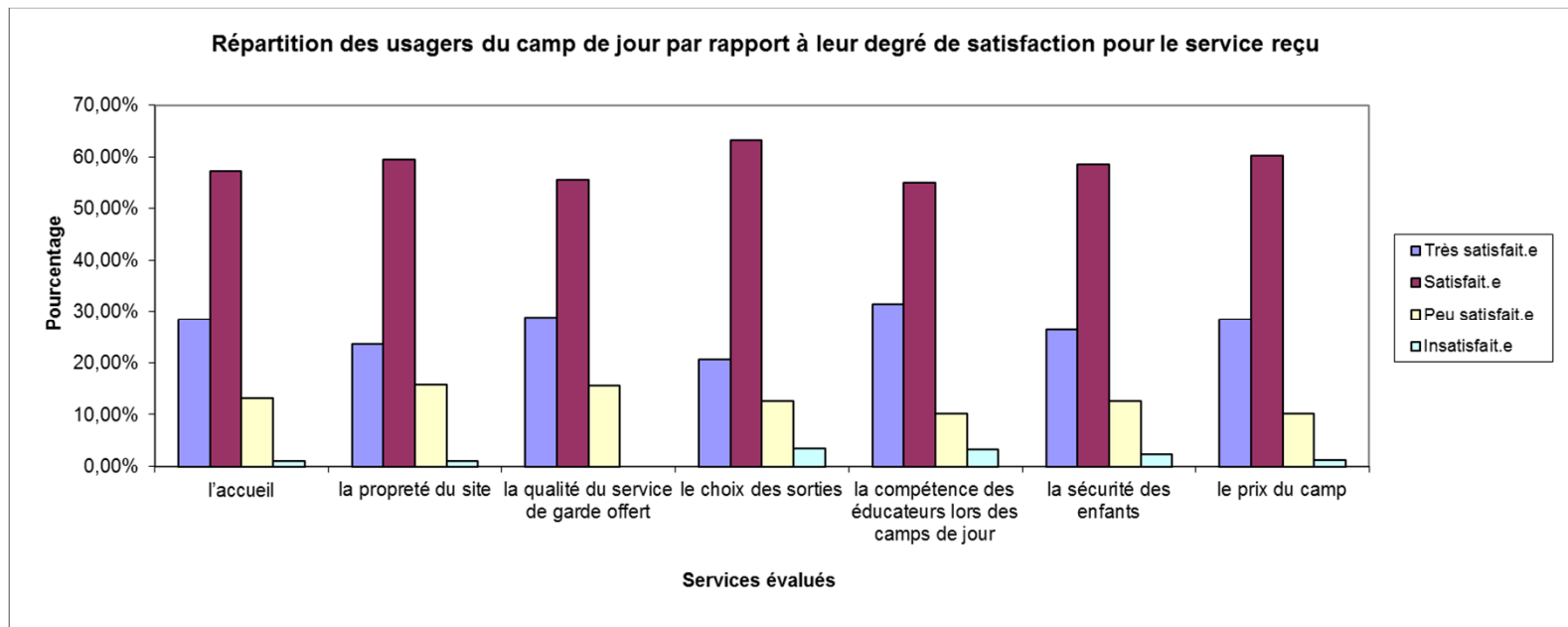
PLSQ FÉMININE

- Première année en PLSQ-F
- 4 clubs ont présenté des équipes (3 retraits)
- Championnat sous forme d'un petit tournoi
- 3^e au classement.
- 8 nouvelles joueuses dans l'effectif.
- Intégration progressive des joueuses U19.



CAMP DE JOUR

- Pour les jeunes de 4 à 13 ans.
- 7 semaines de camps plutôt que 9.
- 557 campeurs (725 en 2019).
- Mise en place des mesures sanitaires requises et respect des taux d'encadrement préconisés.



ARBITRAGE

- Efforts de structuration: création de groupes d'assignation et développement d'une politique d'assignation
- Plusieurs activités de développement technique et théorique
- Priorité à l'évaluation
- Formation du Comité de Développement de l'arbitrage
- Anthony Melita, Félix-Antoine Pelletier et Nolasco-Andres Encina participent toujours au Programme d'Excellence Provinciale (PEP).
- Nicolas Melita nommé arbitre espoir masculin lors du gala Méritas de l'Association Régionale de Soccer de la Rive-Sud.
- Annulation par Soccer Canada du processus nécessaire pour obtenir le grade Régional et Provincial pour la saison 2020 (2 candidats du club)



<u>Niveau</u>	<u>Nombre</u>
District	21
Juvenile	52
Régional	4
Provincial	2
International	2
Total :	81

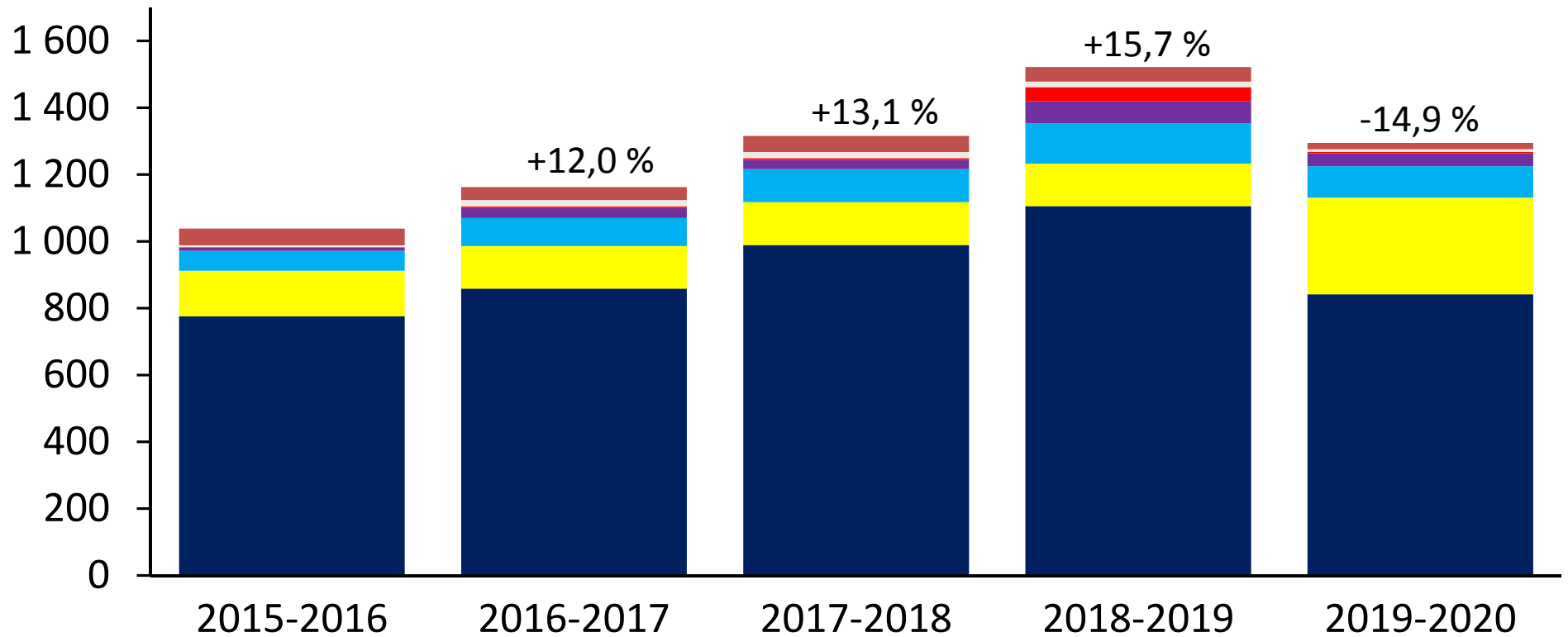
RÉSULTATS FINANCIERS

- Caractérisés par les effets de la pandémie
- Baisse des revenus (- 14,9 %) et des dépenses (- 6,9 %)
- Diminution importante de 23,7 % des revenus d'inscriptions (moins de participants aux activités estivales, remboursements).
- Baisse des commandites (-42,6 %).
- Augmentation des subventions gouvernementales (+ 50 %)
- Hausse des salaires et charges sociales (+11,2 %): impact de la restructuration amorcée en 2019 ; ajustement des salaires des éducateurs.trices en fonction de leur niveau de formation ; mise en place des CDC ; augmentation des ratios joueurs.ses/éducateurs.trices.
- Baisse de -32,2 % des opérations sportives (notamment diminution des frais de locations de terrains).
- Solde des produits et charges: perte de 5 771 \$ en 2019-2020 vs excédent de 125 039 \$ en 2018-2019 à une
- Actif net: 314 021 \$ au 30 septembre 2020 (vs 319 792 \$ au 30 septembre 2019).



ÉVOLUTION DES REVENUS

En milliers de \$



■ Inscriptions

■ Subventions

■ Camps de jour

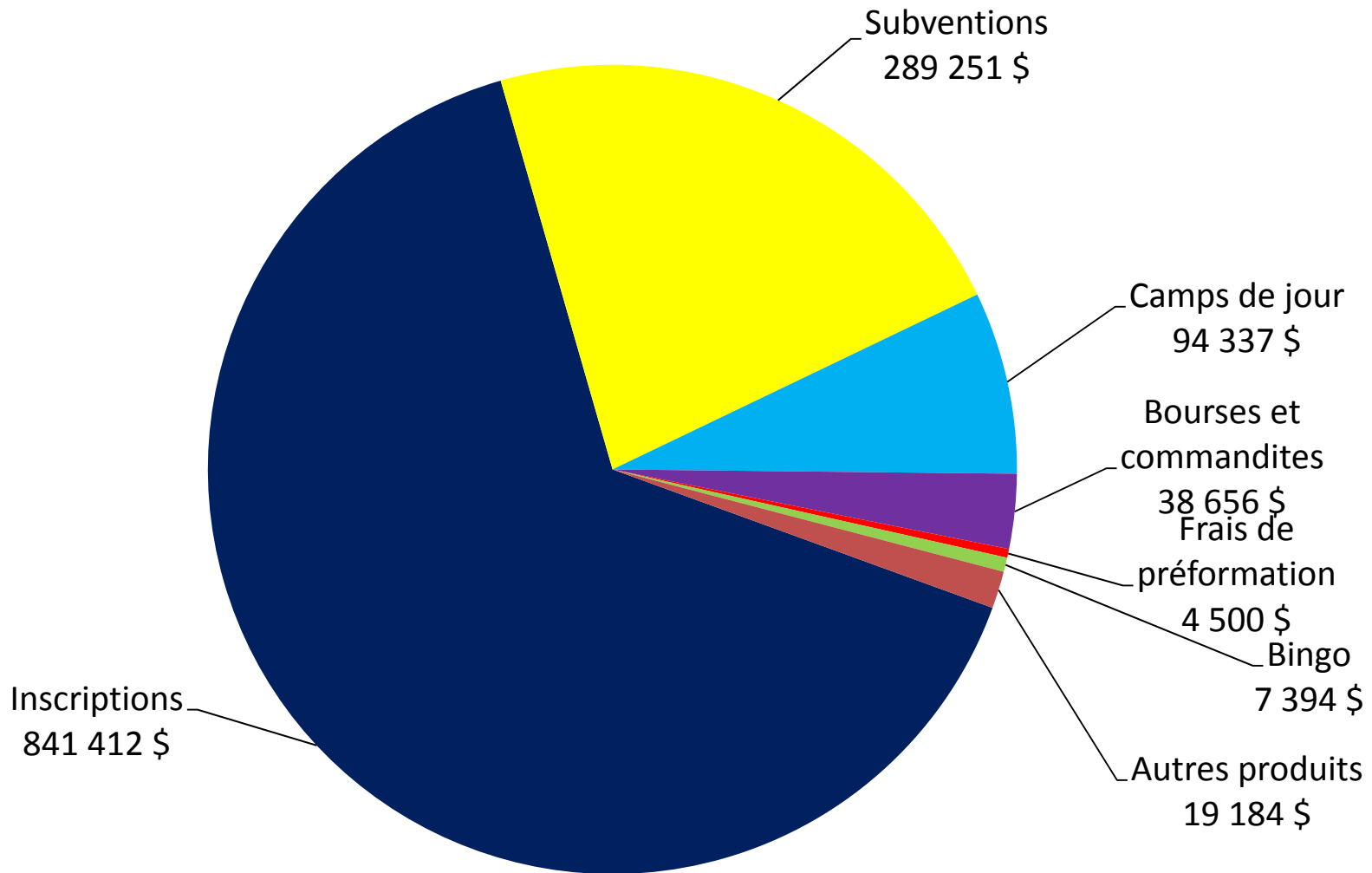
■ Bourses et commandites

■ Frais de préformation

■ Bingo

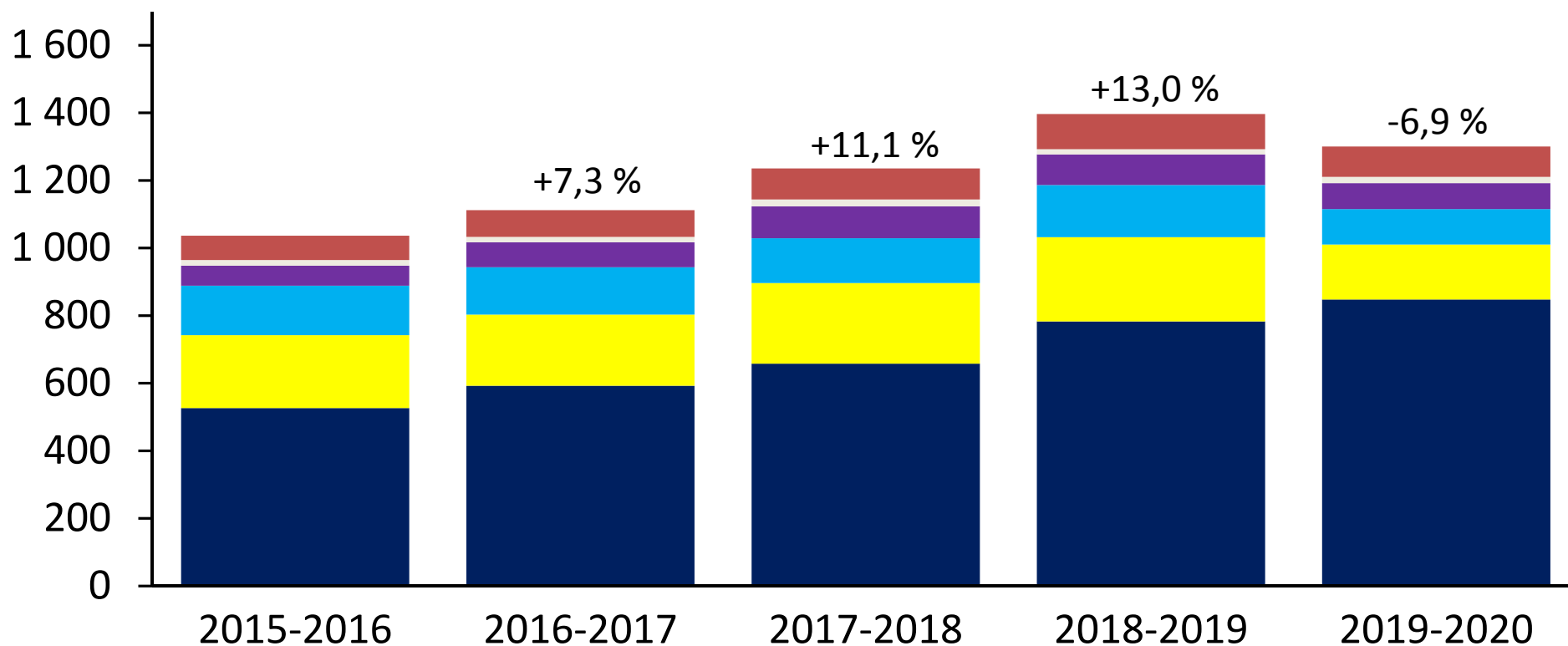
■ Autres produits

RÉPARTITION DES REVENUS 2019-2020



ÉVOLUTION DES DÉPENSES

En milliers de \$



■ Salaires, charges et honoraires

■ Frais et cotisation

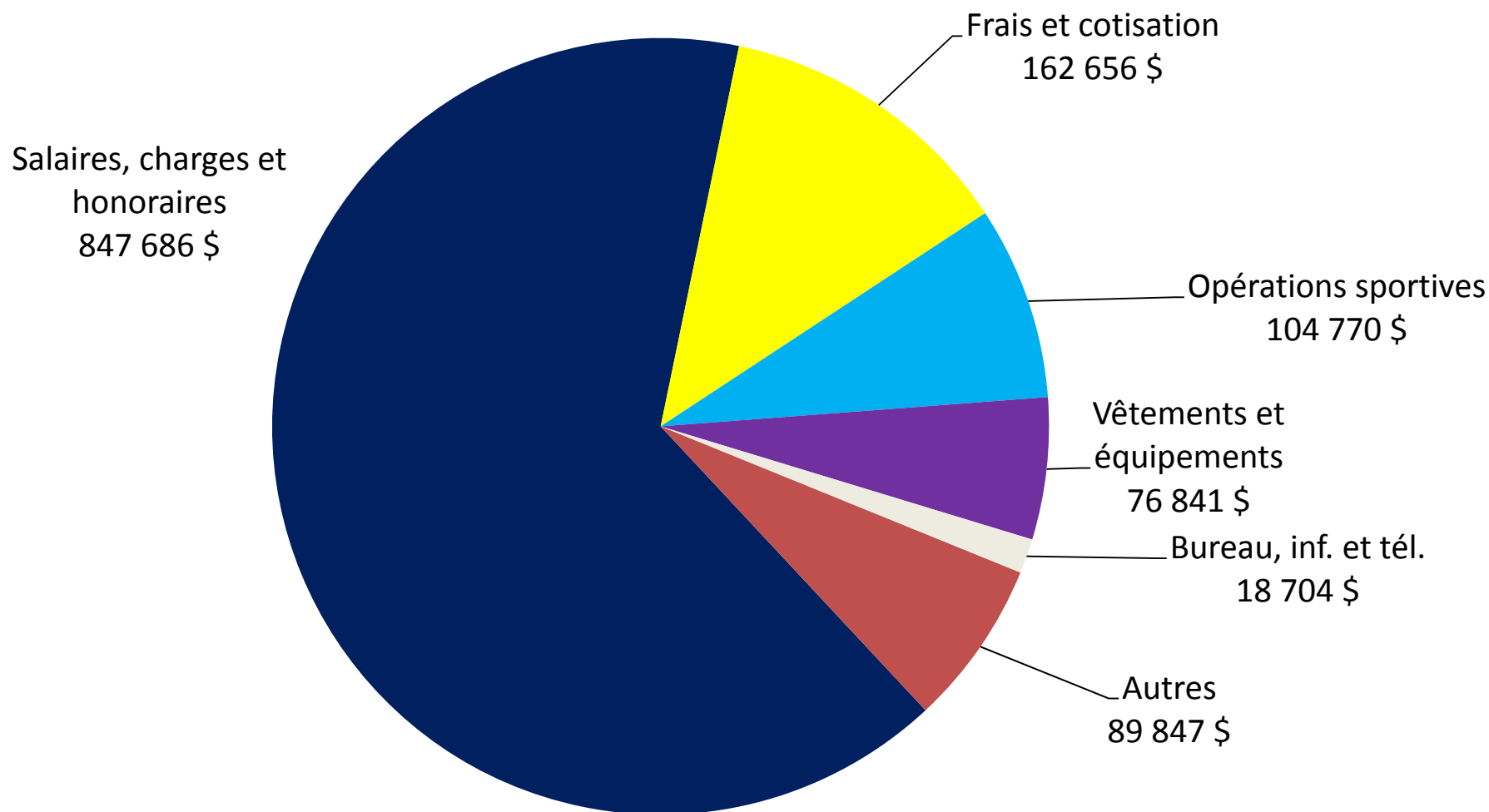
■ Opérations sportives

■ Vêtements et équipements

■ Bureau, inf. et tél.

■ Autres

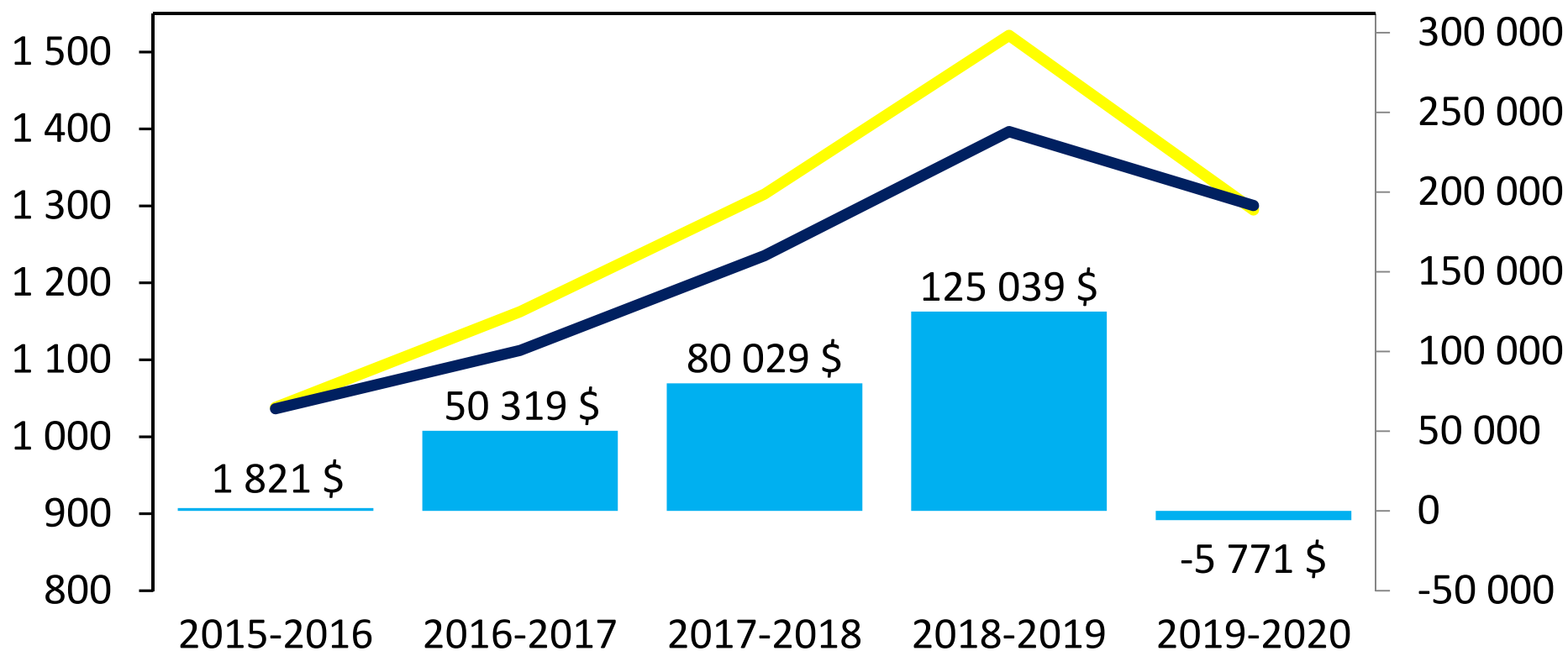
RÉPARTITION DES DÉPENSES 2019-2020



ÉVOLUTION DU BÉNÉFICE NET

En milliers de \$

En \$



■ Bénéfice net (droite)

■ Revenus (gauche)

■ Dépenses (gauche)

QUESTIONS?

Crédits photos du rapport : Audrey Magny et Mellissa Frédérique